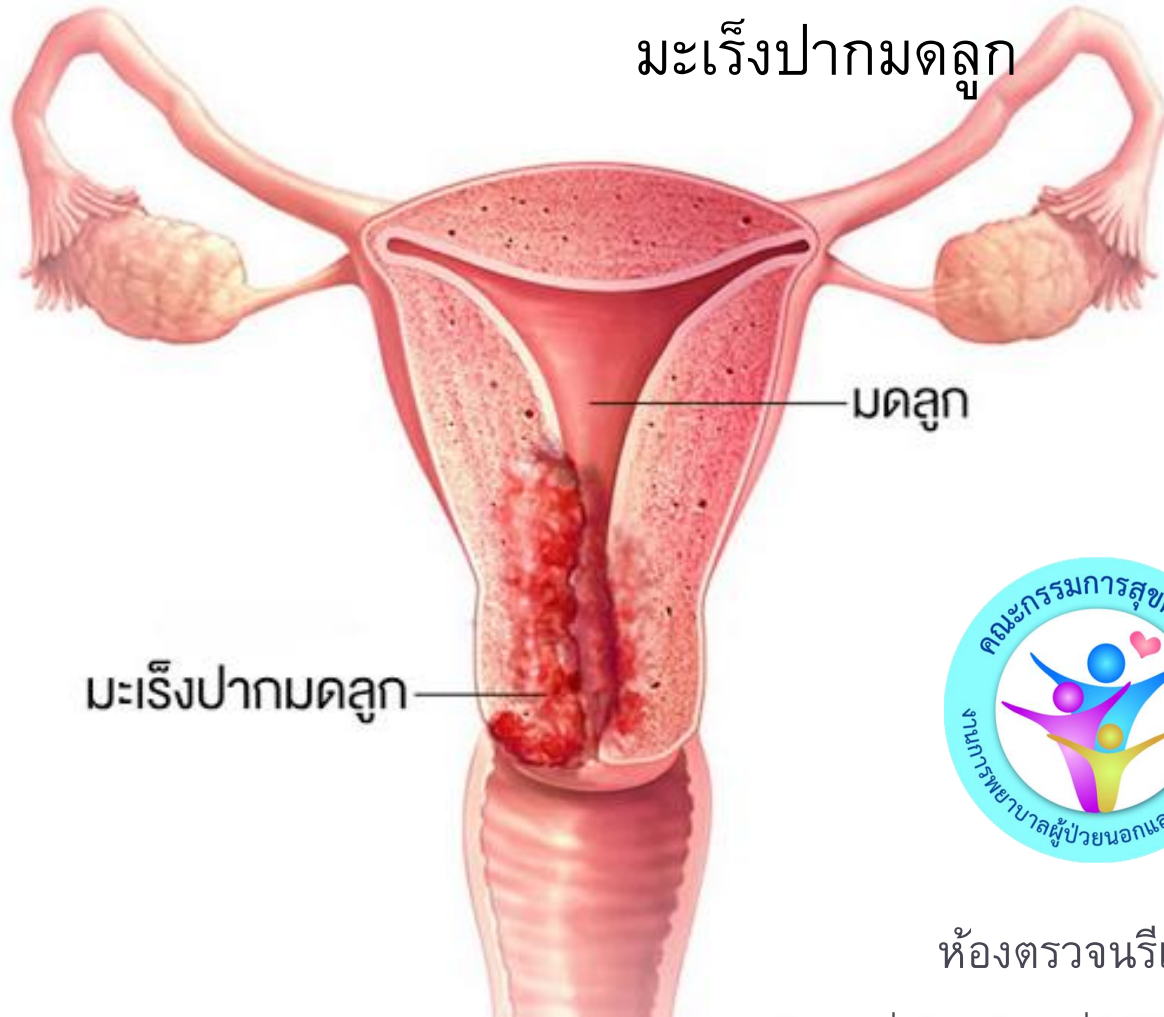


รู้ป้องกัน มะเร็งปากมดลูก



ห้องตรวจนรีเวช

งานการพยาบาลผู้ป่วยนอกและผู้ป่วยฉุกเฉิน

มะเร็งปากมดลูก

เป็นมะเร็งที่พบในเพศหญิงมากเป็นอันดับ 2 รองจากมะเร็งเต้านม
มะเร็งชนิดนี้สามารถป้องกันได้อย่างมีประสิทธิภาพ

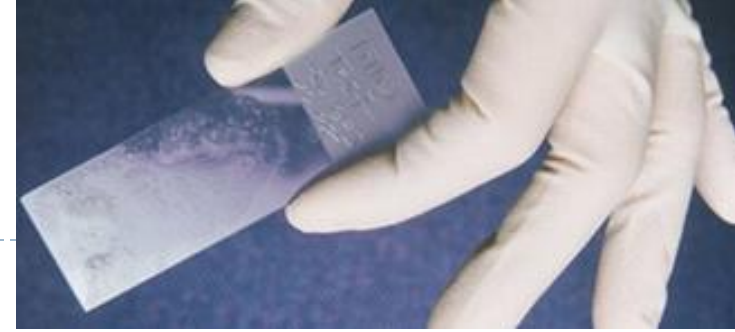
80-95%

มดลูก

มะเร็งปากมดลูก

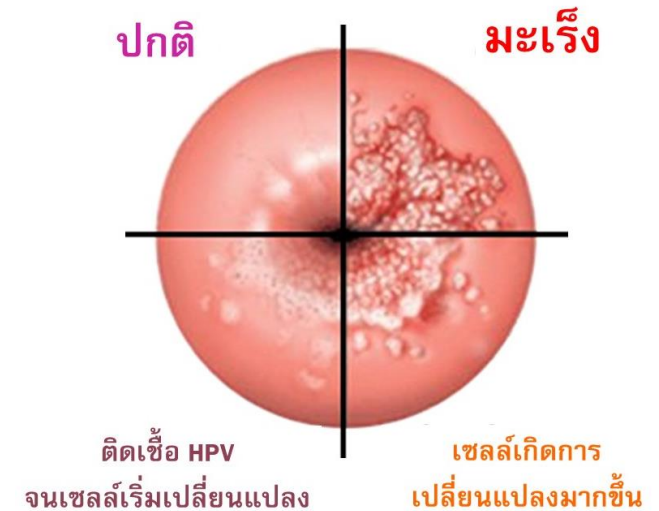
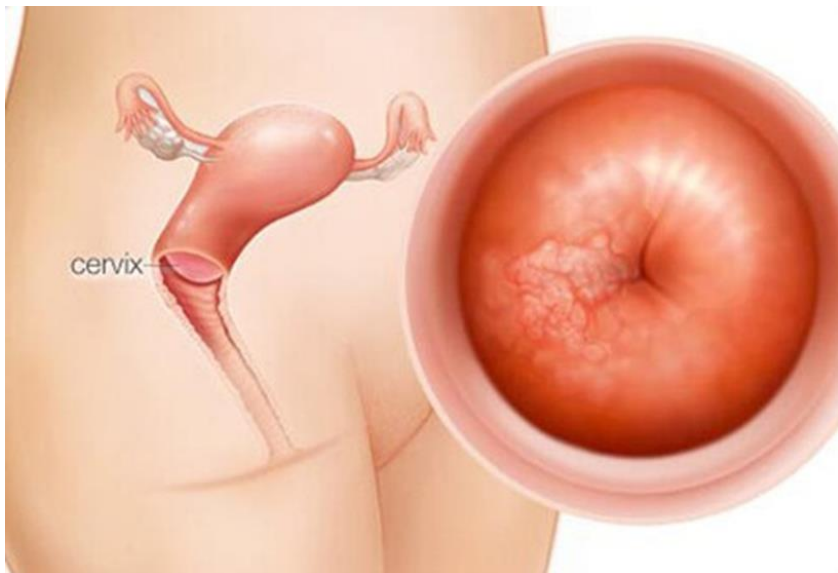


ระยะของมะเร็งปากมดลูก

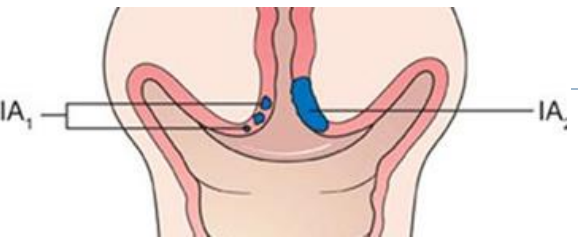


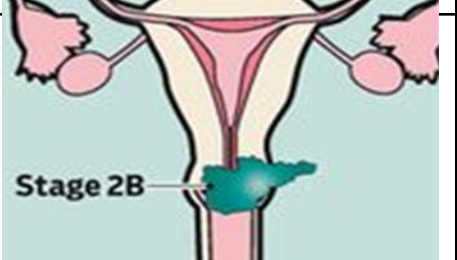
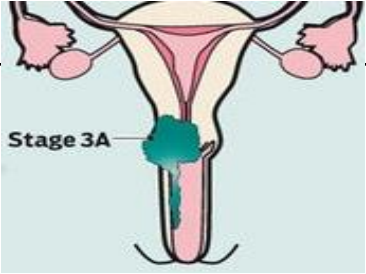
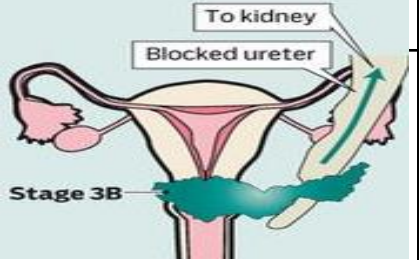

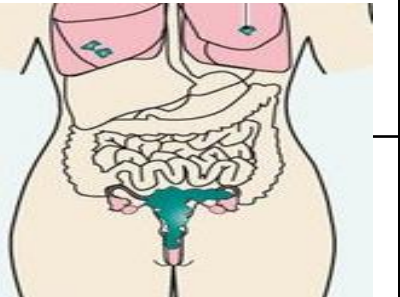


ระยะที่ 0 (ระยะเริ่มแรกก่อนเป็นมะเร็ง)

- ▶ จะเป็นระยะที่เซลล์ของปากมดลูกเริ่มเกิดการเปลี่ยนแปลง
- ▶ และสามารถตรวจพบได้จากการตรวจแปปสเมียร์
- ▶ แต่ยังไม่สามารถตรวจพบความผิดปกติอื่น ๆ จากการตรวจร่างกายได้



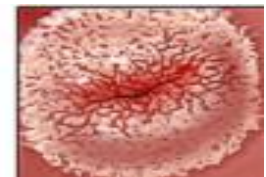
ระยะของมะเร็งปากมดลูก

<p>ระยะ ที่ 1</p>	 <p>เซลล์มะเร็ง ยังอยู่ ในเฉพาะ บริเวณปากมดลูกเท่านั้น</p>	
<p>ระยะ ที่ 2</p>	 <p>Stage 2A</p> <p>มะเร็งลุกลามออกจากปากมดลูก ไปบริเวณช่องคลอดส่วนบน หรือบริเวณอุ้งเชิงกราน แต่ยังไม่ลุกลามถึงผนังอุ้งเชิงกราน</p>	 <p>Stage 2B</p>
<p>ระยะ ที่ 3</p>	 <p>Stage 3A</p> <p>มะเร็งลุกลามเข้าไป จนถึงหรือติดผนังอุ้งเชิงกราน หรือก้อนมะเร็งมีการกดทับท่อไต</p>	 <p>Stage 3B</p> <p>To kidney Blocked ureter</p>
<p>ระยะ ที่ 4</p>	 <p>มะเร็งลุกลามไปอวัยวะข้างเคียง คือ กระเพาะปัสสาวะ ลำไส้ใหญ่ ทวารหนัก หรือกระจายไปยังอวัยวะอื่น ๆ เช่น ตับ ปอด กระดูก สมอง ต่อม้ำเหลือง</p>	

สาเหตุเกิดจาก

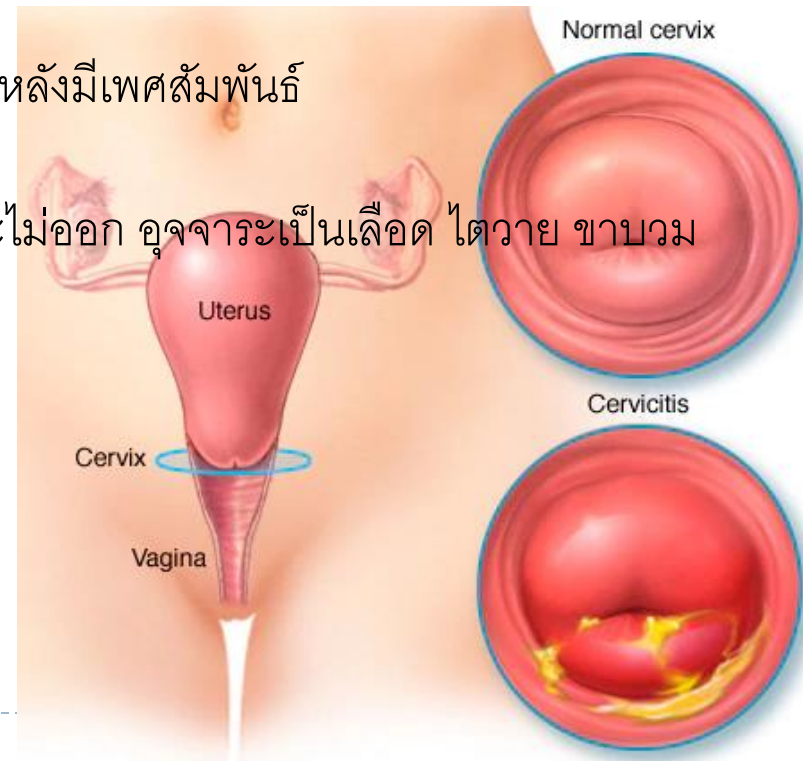


- ▶ การติดเชื้อไวรัส เอชพีวี (Human Papilloma virus)
- ▶ ติดต่อผ่านการมีเพศสัมพันธ์
- ▶ ชนิดกลุ่มเสี่ยงสูง (สายพันธุ์16และ18เป็นสาเหตุ70%)
- ▶ ปัจจัยเสี่ยงอื่นๆได้แก่
 - ▶ การสูบบุหรี่ **Smoking**
 - ▶ กินยาคุมกำเนิดเป็นเวลานาน Long-term use of oral contraceptive pills
 - ▶ มีลูกหลายคน Having many children
 - ▶ มีภูมิคุ้มกันต่ำหรือกินยากดภูมิคุ้มกัน Having **HIV** or a weakened immune system
 - ▶ มีคู่นอนหลายคน Having had multiple sexual partners



สัญญาณเตือนของมะเร็งปากมดลูก

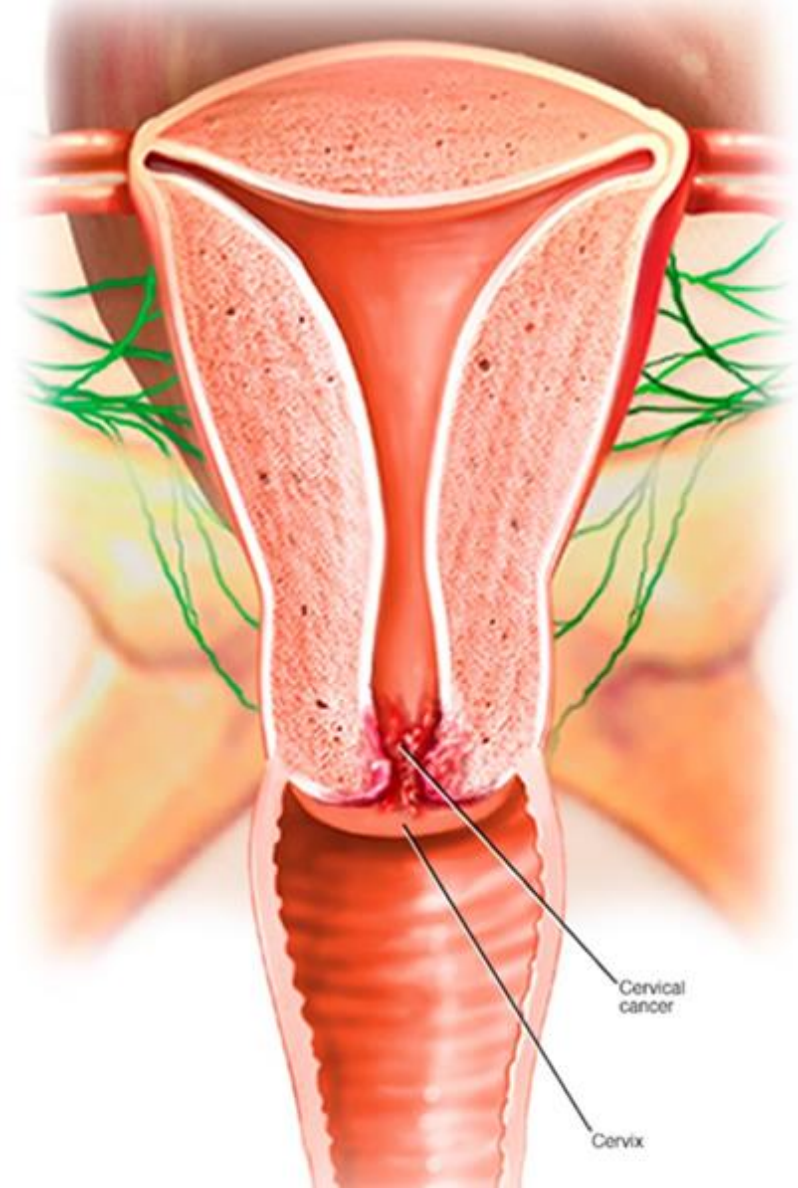
- ▶ มะเร็งระยะแรก ไม่มีอาการผิดปกติ แต่จะตรวจพบโดยการตรวจภายใน
- ▶ At the very early stages of cervical cancer, there are usually no symptoms or signs.
- ▶ มีเลือด/ของเหลวออกทางช่องคลอดผิดปกติ
- ▶ As the cancer grows, symptoms can include abnormal vaginal bleeding. Abnormal vaginal bleeding is bleeding that occurs between periods, during sex, or after [menopause](#).
- ▶ เจ็บปวดขณะมีเพศสัมพันธ์หรือมีเลือดออกทางช่องคลอดหลังมีเพศสัมพันธ์
- ▶ Pain during sex and vaginal discharge are other possible symptoms.
- ▶ ในระยะลุกลามอาจแสดงอาการหลายอย่าง เช่น ปัสสาวะไม่ออก อุจจาระเป็นเลือด ไตวาย ขาบวม ฯลฯ



การรักษาในปัจจุบัน

ขึ้นอยู่กับระยะของโรคที่เป็น ซึ่งการรักษาหลักๆ ได้แก่

- ▶ การผ่าตัด
- ▶ การฉายแสง
- ▶ การใช้เคมีบำบัด
- ▶ และรักษาโดยใช้หลายวิธีร่วมกัน



การป้องกัน

การเกิดมะเร็งปากมดลูก

- ▶ โดยการดูแลสุขภาพร่างกาย
- ▶ หลีกเลี่ยงปัจจัยเสี่ยง
- ▶ การตรวจคัดกรองมะเร็งปากมดลูก
- ▶ และการฉีดวัคซีนป้องกันการติดเชื้อ HPV

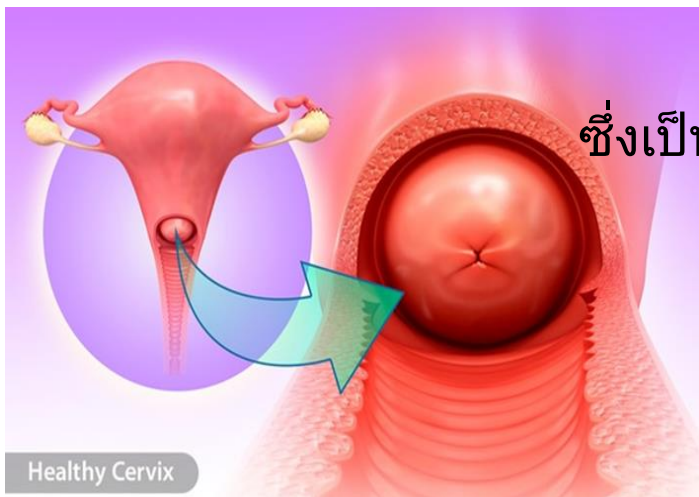


การเตรียมตัวก่อนตรวจภายใน

- ▶ ก่อนการตรวจภายในไม่มีขั้นตอนการเตรียมตัวเป็นพิเศษ
- ▶ แต่ควรหลีกเลี่ยงการเข้ารับการตรวจในช่วงที่มีประจำเดือน
- ▶ ห้ามมีเพศสัมพันธ์หรือการใช้ยารักษาภาวะช่องคลอดแห้ง ยาเหน็บบริเวณอวัยวะเพศอย่างน้อย 24-48 ชั่วโมงก่อนการตรวจ



wikiHow



ซึ่งเป็นข้อควรระวังที่อาจส่งผลต่อการตรวจได้

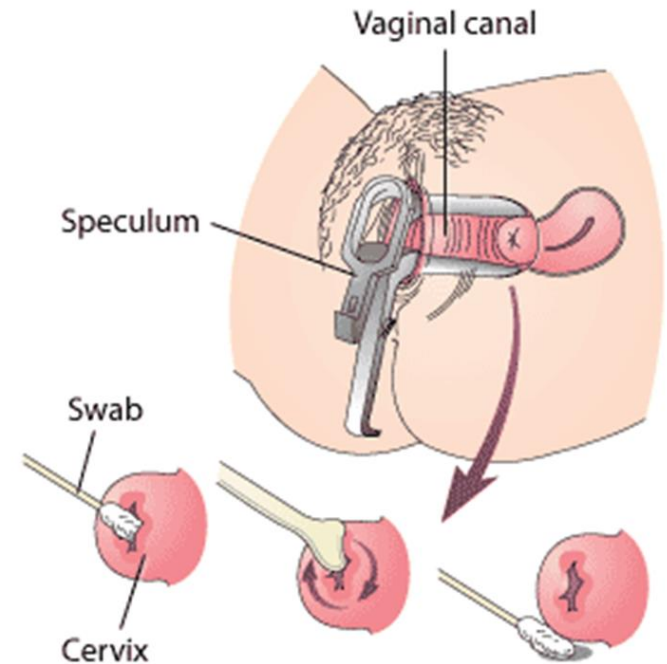


การปฏิบัติตัวในวันตรวจ

1. ปัสสาวะก่อนตรวจ เพื่อให้กระเพาะปัสสาวะว่าง
2. ใส่ผ้าถุงและนํ้ากางเกงชั้นในออก
3. ชี้นอนบนเตียงในท่าชันขาหยั่ง
4. สังเกตอาการตัวเอง ถ้ามีอาการผิดปกติ

เช่น หน้ามืดคล้ายเป็นลม ใจสั่น ปวดมากขณะตรวจ ให้แจ้งแพทย์

5. ขณะแพทย์ใส่เครื่องมือถ่างช่องคลอด อาจมีอาการแน่นหรือเจ็บเล็กน้อยควร
 - ▶ **ผ่อนคลายกล้ามเนื้อ** ไม่เกร็ง
 - ▶ **หายใจเข้าลึก ๆ แล้วหายใจออกช้า ๆ**
 - ▶ **หย่อนกล้ามเนื้อ** หน้าท้องให้มากที่สุด



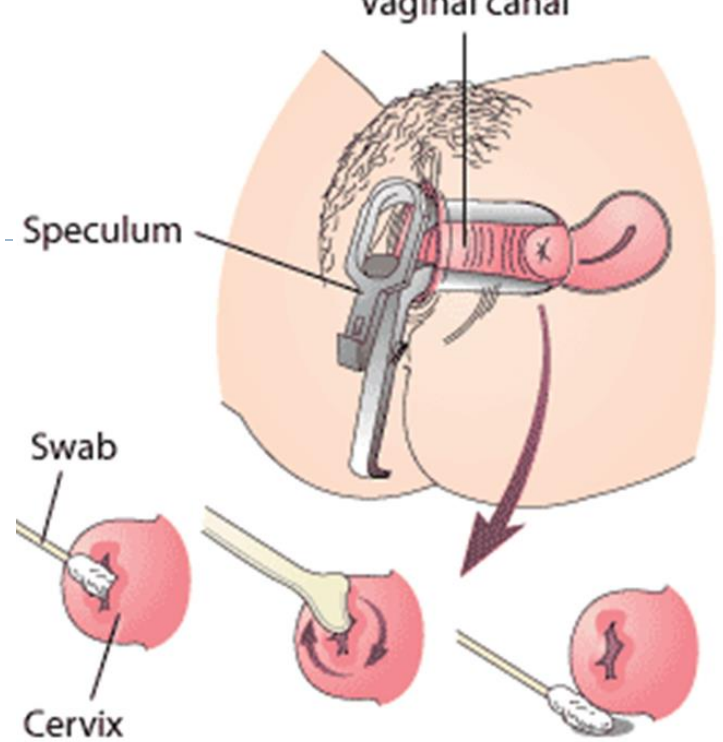
วิธีตรวจคัดกรองมะเร็งปากมดลูก

1. วิธีเก็บโดยใช้ไม้ป้าย เก็บเซลล์บริเวณปากมดลูก

หรือ แปปสเมียร์ (Pap smear)

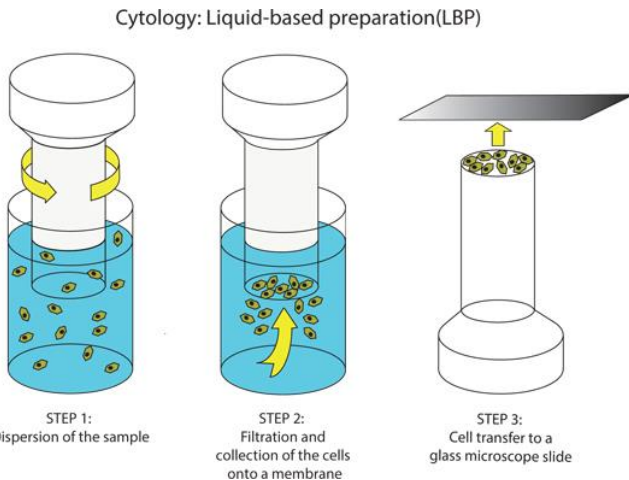
หรือ conventional cytology (CC)

- ▶ ซึ่งเป็นวิธีดั้งเดิม
- ▶ โดยเก็บเซลล์แล้วป้าย บนแผ่นกระจกใสในขวดน้ำยา
- ▶ แล้วนำไปย้อมสีตรวจดูเซลล์ด้วยกล้องขยาย ความแม่นยำ 50-60%



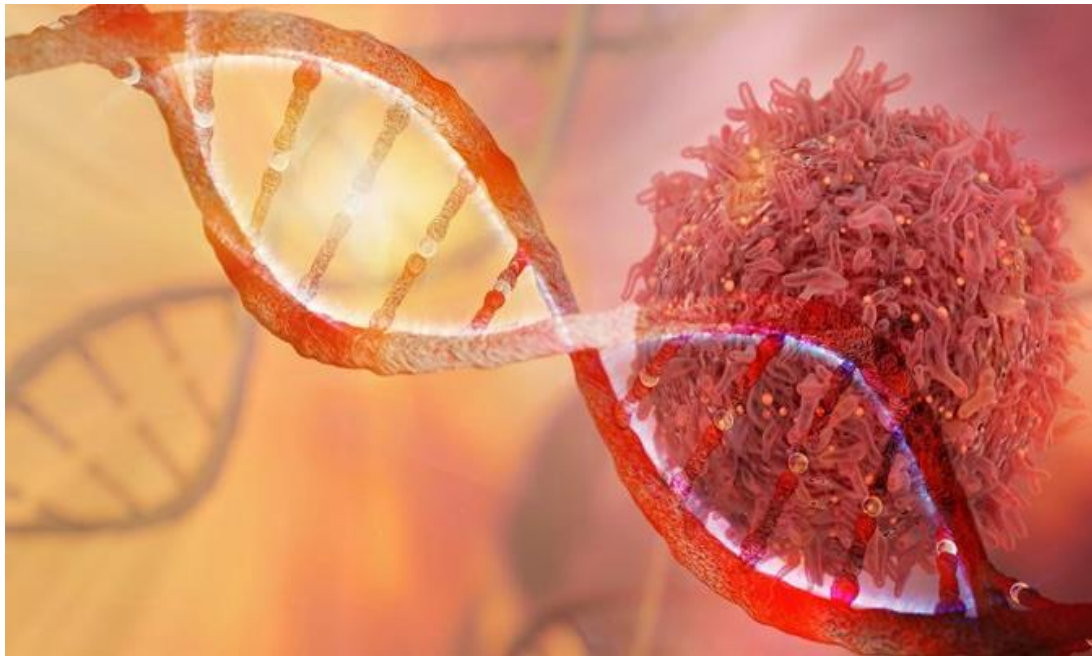
2. วิธีเก็บโดยใช้ไม้และแปรง

- ▶ เก็บเซลล์บริเวณปากมดลูก
- ▶ แล้วนำเซลล์ไปเก็บในน้ำยารักษาสภาพเซลล์ (Liquid-based cytology: LBC)
- ▶ วิธีนี้สามารถเก็บตัวอย่างเซลล์ได้มากขึ้น
- ▶ ค้นหาคells มะเร็งดีกว่าแบบ Pap smear 30%



3. วิธีตรวจเซลล์ **LBC** ร่วมกับ ตรวจหาเชื้อไวรัส เอชพีวี (**Co-testing**)

- ▶ เป็นการตรวจหาเชื้อ **HPV** ชนิดกลุ่มเสี่ยงสูง
 - ▶ ร่วมกับการตรวจหาเซลล์ที่ผิดปกติ
- ▶ ตรวจพบความผิดปกติที่ปากมดลูกได้สูงมากกว่า 98%

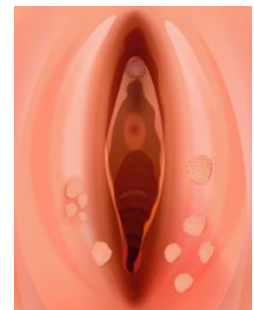
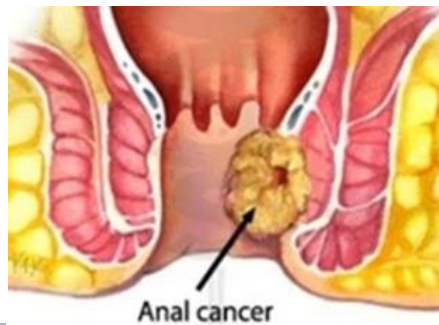
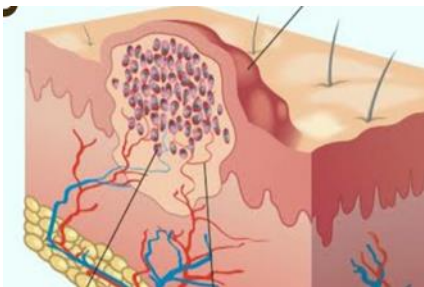


คำถามที่พบบ่อย



▶ 1. เชื้อไวรัส HPV เป็นสาเหตุของโรคอะไรบ้าง

- ▶ หูดหงอนไก่
- ▶ มะเร็งทวารหนัก
- ▶ มะเร็งอวัยวะเพศชาย
- ▶ มะเร็งช่องปาก
- ▶ มะเร็งลำคอ เป็นต้น



2. วัคซีน HPV มีกี่ชนิด อะไรบ้าง

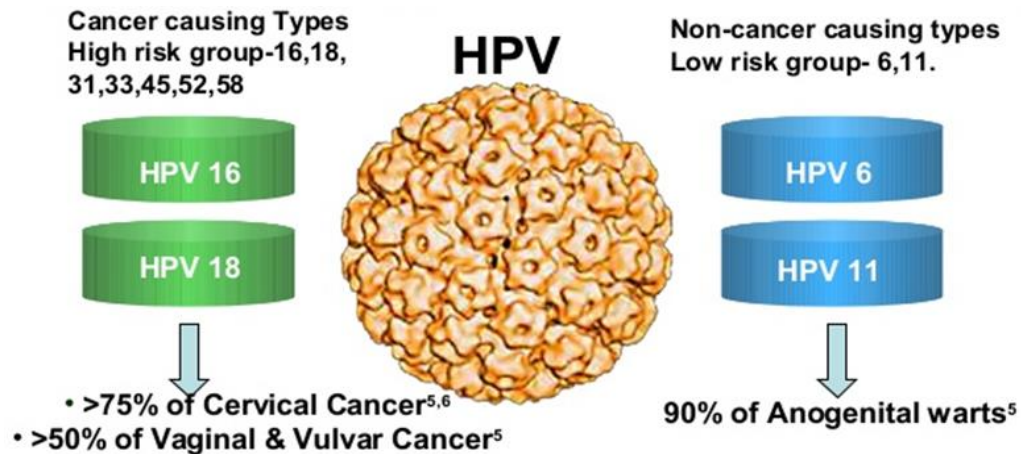


ปัจจุบันมี 3 ชนิด

- ▶ วัคซีน HPV ชนิด 2 สายพันธุ์ (ครอบคลุมสายพันธุ์ 16 และ 18)
- ▶ วัคซีน HPV ชนิด 4 สายพันธุ์ (ครอบคลุมสายพันธุ์ 6, 11, 16 และ 18)
- ▶ วัคซีน HPV ชนิด 9 สายพันธุ์ (ครอบคลุมสายพันธุ์ 6, 11, 16, 18, 31, 33, 45, 52 และ 58)

*ผู้ชาย สามารถฉีดวัคซีน HPV ชนิด 4 สายพันธุ์เพื่อป้องกัน

โรคหูดหงอนไก่และมะเร็งทวารหนัก*



3. วัคซีน HPV ต้องฉีดกี่เข็ม



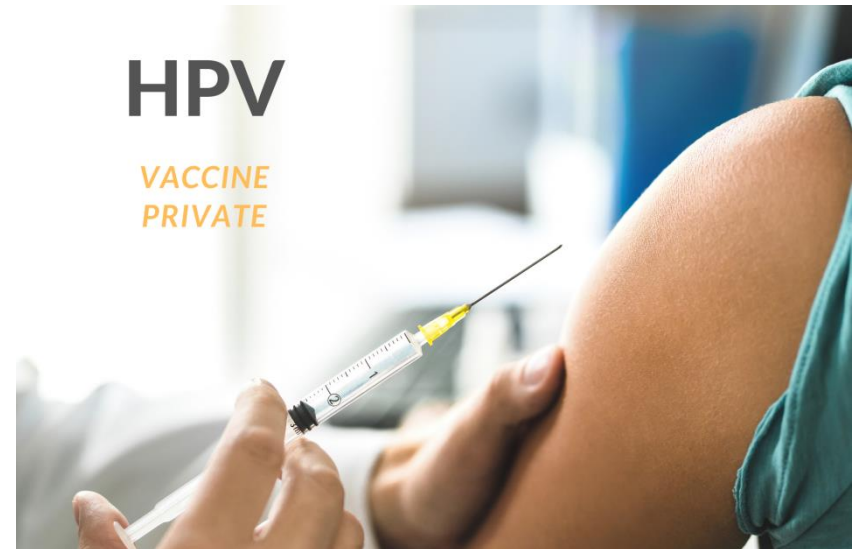
ช่วงอายุ	จำนวนเข็ม ที่ฉีด		วิธีการฉีดวัคซีน
9-14 ปี*	2 เข็ม**	เข็มที่ เข็มที่ เดือน	1: วันที่ต้องการฉีด 2: หลังจากเข็มแรก 6-12
15-45 ปี	3 เข็ม	เข็มที่ เข็มที่ เข็มที่	1: วันที่ต้องการฉีด 2: หลังจากเข็มแรก 2 เดือน 3: หลังจากเข็มแรก 6 เดือน



วัคซีน HPV



- ▶ สามารถฉีดได้ในผู้หญิงและผู้ชายอายุ **9-45** ปี
- ▶ ในเด็กอายุไม่เกิน 15 ปี ร่างกายอยู่ในวัยที่สร้างภูมิคุ้มกันได้ดีจะทำให้ได้รับประสิทธิภาพจากวัคซีนสูงสุด
- ▶ แม้มีเพศสัมพันธ์แล้วก็ฉีดได้ แต่ต้องมารับการตรวจคัดกรองมะเร็งปากมดลูกเมื่ออายุถึงเกณฑ์ตรวจ



4. สถานที่ให้บริการวัคซีน HPV

- ▶ โรงพยาบาลมหาราชนครเชียงใหม่
 - ▶ ที่คลินิก108 Tel.053-93-5170
- ▶ ชนิด 4 สายพันธุ์ ราคาเข็มละ 2600 บาท

- ▶ ศูนย์ศรีพัฒน์
 - ▶ Tel. 053-93-6830
- ▶ ชนิด 4 สายพันธุ์ ราคาเข็มละ 3800 บาท
- ▶ ชนิด 9 สายพันธุ์ ราคาเข็มละ 7500 บาท



CLINIC 108
โรงพยาบาลมหาราชนครเชียงใหม่

General Practice Clinic
ตรวจรักษาโรคทั่วไป
一般治疗
บริการสำหรับสิทธิราชการและบุคคลทั่วไป

MedCMU ติดต่อสอบถาม 053-935170 และ 053-935176



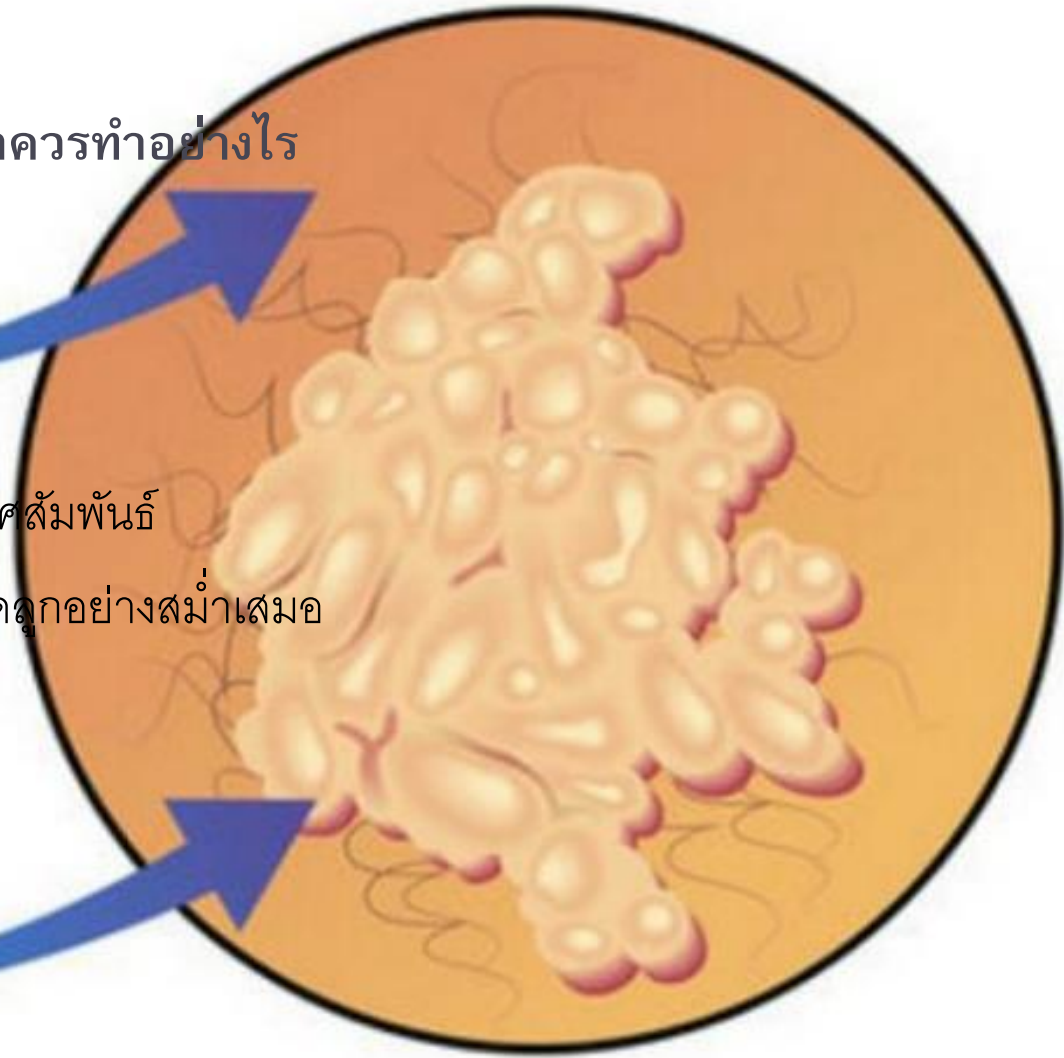
5. ก่อนฉีดวัคซีนต้องตรวจคัดกรองมะเร็งปากมดลูกหรือไม่

- ▶ กรณีที่ 1 ถ้ายังไม่เคยมีเพศสัมพันธ์ ไม่ต้องตรวจก่อนฉีด
- ▶ กรณีที่ 2 ถ้าเคยมีเพศสัมพันธ์แล้ว แต่ไม่เคยตรวจคัดกรองมะเร็งปากมดลูกมาก่อน หรือ ตรวจไม่สม่ำเสมอ ควรตรวจคัดกรองมะเร็งปากมดลูกก่อน และ ถ้าพบเซลล์ผิดปกติ ให้รักษาก่อนที่จะฉีดวัคซีน



6. เมื่อการติดเชื้อ **HPV** ง่าย เราควรทำอย่างไร

- ▶ ควรสวมถุงยางอนามัยเมื่อมีเพศสัมพันธ์
- ▶ ควรตรวจคัดกรองมะเร็งปากมดลูกอย่างสม่ำเสมอ



จัดทำโดย

คณะกรรมการสุขภาพศึกษาห้องตรวจวินิจฉัย



เบอร์โทรศัพท์

053-93-5741

และ

053-93-6341

ฝ่ายพยาบาล
โรงพยาบาลมหาราชนครเชียงใหม่
งานพยาบาลผู้ป่วยนอกและผู้ป่วยฉุกเฉิน