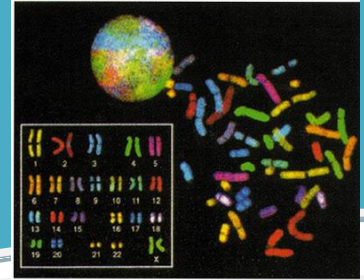
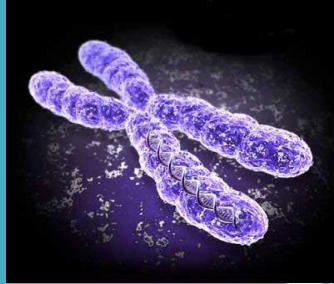
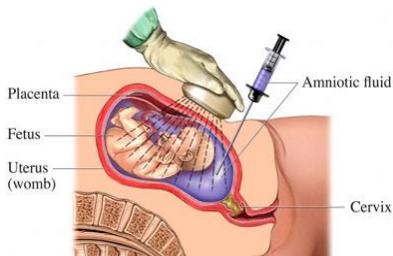


การเจาะน้ำคร่ำ

การเจาะน้ำคร่ำ เป็นการตรวจหาความผิดปกติของโครโมโซมของทารกในครรภ์โดยการดูดเอาน้ำคร่ำ เพื่อไปเพาะเลี้ยงเซลล์ที่อยู่ในน้ำคร่ำ และนำเซลล์ที่ได้ไปแยกเอาโครโมโซมออกมาตรวจดูความผิดปกติ ซึ่งอายุครรภ์ที่เหมาะสมจะตรวจคือ อายุครรภ์ 16-18 สัปดาห์ หรือประมาณ 4 เดือน ซึ่งวิธีการตรวจนี้คุณแม่มีโอกาสแท้งน้อยกว่า 0.5 เปอร์เซ็นต์



วิธีการเจาะน้ำคร่ำ

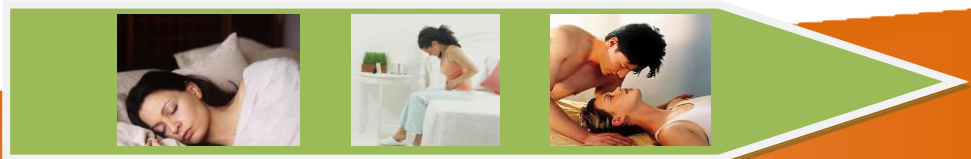


ก่อนเจาะแพทย์จะตรวจ อัลตราซาวด์ เพื่อดูท่า ของทารก ดูอายุครรภ์ ตำแหน่งที่รกเกาะ และเลือกตำแหน่งที่จะเจาะเพื่อไม่ให้เกิดอันตรายต่อทารกในครรภ์ เมื่อแพทย์เลือกตำแหน่งได้แล้วจะใช้เข็มเจาะเข้าไปในโพรงมดลูก ผ่านเข้าสู่ถุงน้ำคร่ำเพื่อ ดูน้ำคร่ำออกมาประมาณ 20 ซีซี. และนำส่งตรวจเพาะเลี้ยง เซลล์ต่อไป

การเตรียมตัวก่อนตรวจ

คุณแม่ไม่ต้องมีการเตรียมตัวพิเศษ ไม่ต้อง งดน้ำ งดอาหาร เพียงแต่คุณแม่และคุณพ่อควรได้รับความรู้ เกี่ยวกับความ จำเป็นในการตรวจคำอธิบายเกี่ยวกับวิธีการตรวจ ภาวะแทรกซ้อน ที่อาจเกิดขึ้น การปฏิบัติตัวหลังการตรวจ เมื่อตัดสินใจจะ ตรวจ ให้คุณแม่เซ็นใบยินยอมสำหรับการตรวจ และถ่ายปัสสาวะทิ้งให้หมดก่อนตรวจ

การปฏิบัติตัวหลังการตรวจ



ภายหลังที่คุณแม่เจาะน้ำคร่ำเสร็จจะให้นอนพักประมาณ 15 นาที ภายหลังตรวจคุณแม่อาจจะรู้สึกตึง ๆ บริเวณที่เจาะ เล็กน้อย อาการจะหายไปในวันรุ่งขึ้น และเมื่อกลับไปอยู่บ้านให้นอนพักผ่อนในวันที่ได้รับการเจาะ หลีกเลี่ยงการกระทบกระเทือน บริเวณหน้าท้อง เช่น ยกของหนัก เดินทางไกล เดินขึ้นลงบันไดบ่อย ๆ สังเกตอาการผิดปกติและรีบกลับมาพบแพทย์ทันที เมื่อมี อาการดังนี้ ปวดท้องน้อย ท้องแข็งเป็นพัก ๆ มีน้ำหรือเลือดออกทางช่องคลอด มีไข้ และงดเพศสัมพันธ์หลังเจาะ 1 สัปดาห์

วันถัดมาฟังผลการตรวจ โดยปกติถ้าไม่มีปัญหาเรื่องการเพาะเลี้ยงเซลล์ จะทราบผลประมาณ 4 สัปดาห์ ส่วนเรื่องผล จากการเจาะน้ำคร่ำสามารถถูกน้ำ หรืออาบน้ำได้ตามปกติ ไม่ต้องทำความสะอาดอะไรพิเศษหรือไปทำแผล และถ้ามีอาการปวด แผลบริเวณที่เจาะให้รับประทานยาแก้ปวดได้

