

การตัดหนังหุ้มปลายอวัยวะเพศชาย



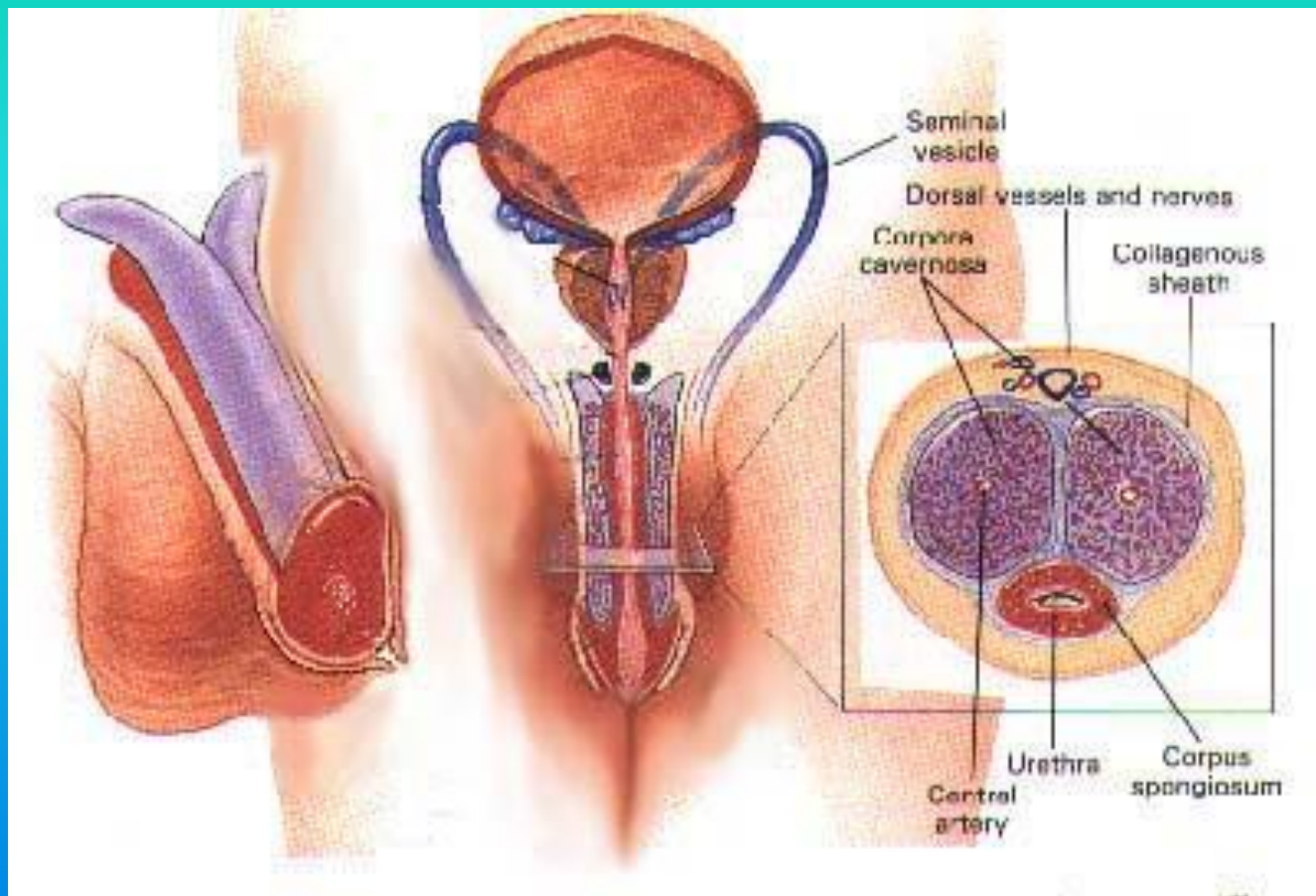
จัดทำโดย

กรรมการสุขศึกษา หน่วยผ่าตัดเล็ก

งานการพยาบาลผู้ป่วยนอกและผู้ป่วยฉุกเฉิน

โรงพยาบาลมหาราชนครเชียงใหม่





ภาพแสดงกายวิภาคของระบบสืบพันธุ์



✿ การตัดหนังหุ้มปลายอวัยวะเพศชาย ✿

เป็นการผ่าตัดเพื่อตัดผิวหนังที่หุ้มบริเวณ
ปลายองคชาติออก แล้วเย็บแผลเข้าหากันด้วยไหม
ละลาย โดยเย็บชนิดใต้หนังทำให้หนังหุ้มปลายไม่สามารถ
รูดกลับไปหุ้มปลายได้อีก



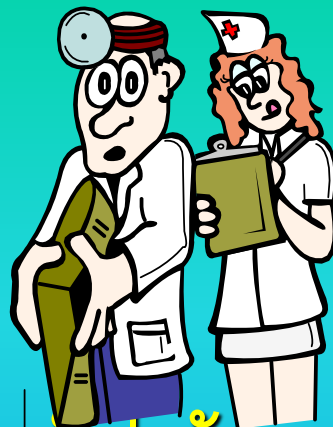
🌸 ข้อบ่งชี้ในการทำผ่าตัด 🌸

1. หนังหุ้มปลายองคชาติยาวมาก แม้จะถลกกลับมาได้ก็มักจะรูดกลับลงไปหุ้มปลายอีกตามเดิม ทำให้ยากแก่การทำความสะดวก
2. มีเม็ดผื่นและแตกเป็นแผลเรื้อรัง ทำให้มีการอักเสบบริเวณผิวของหัวองคชาติ แผลหายยาก
3. รูเปิดของหนังหุ้มปลายตีบแคบเกินไป ไม่สามารถที่จะรั้งเข้าออกได้ตามปกติ โดยมักจะเป็นมาตั้งแต่เด็กๆ ถ้าเป็นมากทำให้ บัสสาวะไม่ออก บัสสาวะลำบากหรือขังอยู่ในหนังหุ้มปลาย เกิดการหมักหมม ทำให้เกิดการติดเชื้อแบคทีเรียซ้ำเติมได้

4. หนังสือพิมพ์ลายถูกรูดหรือรื้อเข้ามาแล้วไม่สามารถดึงกลับสู่สภาพเดิม จึงกลายเป็นวงแหวนรัดตรงส่วนปลายองคชาติ ทำให้เกิดความเจ็บปวด บวม บัสสาวะไม่ออก
5. เพื่อวัตถุประสงค์ทางศาสนา เช่น ศาสนาอิสลาม เป็นต้น



ขั้นตอนการทำผ่าตัด



1. ผู้ป่วยนอนหงายราบ
2. แพทย์จะทำความสะอาดบริเวณที่จะทำผ่าตัดและรอบๆด้วยน้ำยาทำลายเชื้อโรค
3. ปูผ้าช่องบริเวณที่จะทำผ่าตัดและปูผ้าสะอาดปราศจากเชื้อรอบๆบริเวณที่จะทำผ่าตัด



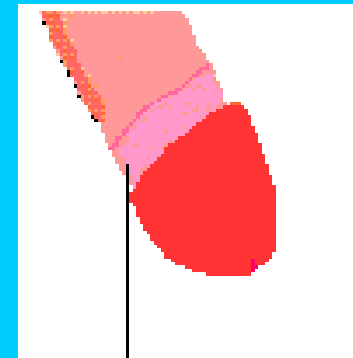
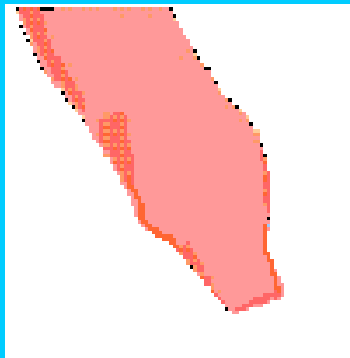
4. แพทย์จะฉีดยาชาเฉพาะที่ บริเวณที่จะทำผ่าตัด ยาชาจะออกฤทธิ์หลังฉีดประมาณ 5 - 15 นาทีและจะชาอยู่นานประมาณ 1 - 1 1/4 ชั่วโมง
5. ทำการตัดหนังหุ้มปลายออกตามแนวคอคอด ดังภาพที่ 1-2 ตัดออกประมาณ 1 - 2 ซม.



ภาพที่ 1

แสดงแนวที่จะทำการตัด

<http://www.fathermag.com>



Depending on how "tightly" one was cut, 20 to 80 percent of the sexually sensitive tissue was removed.

sexually
sensitive tissue

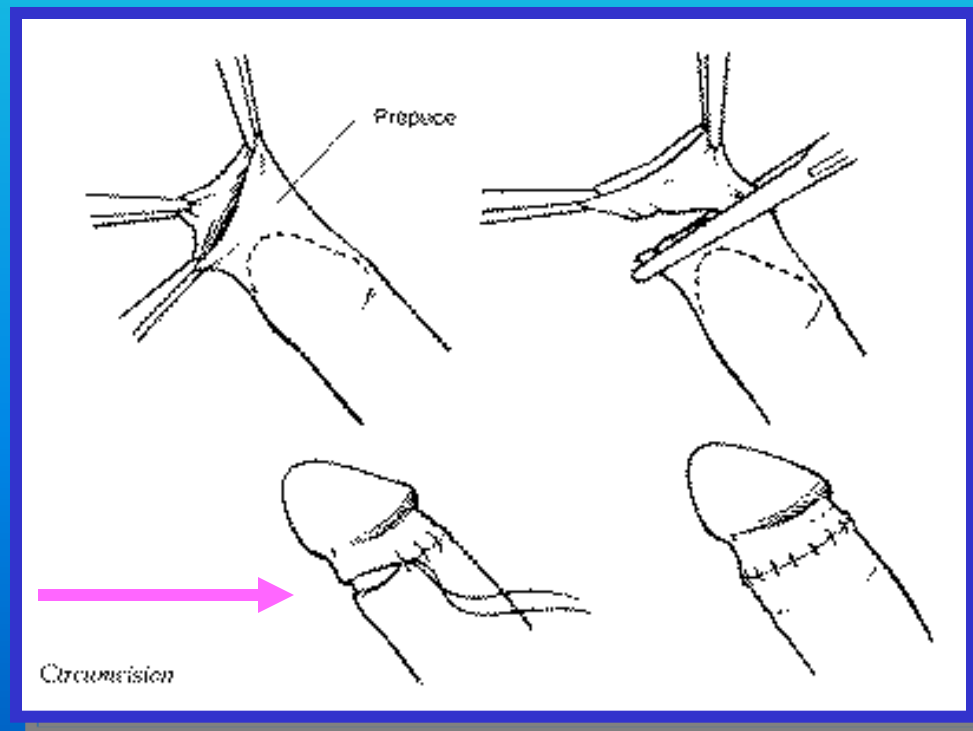
ภาพที่ 2

แสดงการผ่าตัดตามแนวคอคอด ตัดหนังหุ้มปลาย
ออกประมาณ 1 - 2 ซม.

6. เย็บแผลด้วยไหมละลาย ดังภาพที่ 3

7. ปิดแผลด้วยผ้าก๊อซ พันทับด้วย

ผ้าพันแผลเพื่อป้องกันองคชาติบวมและห้ามเลือด



ภาพที่ 3

คำแนะนำการปฏิบัติตัวขณะแพทย์ทำผ่าตัด

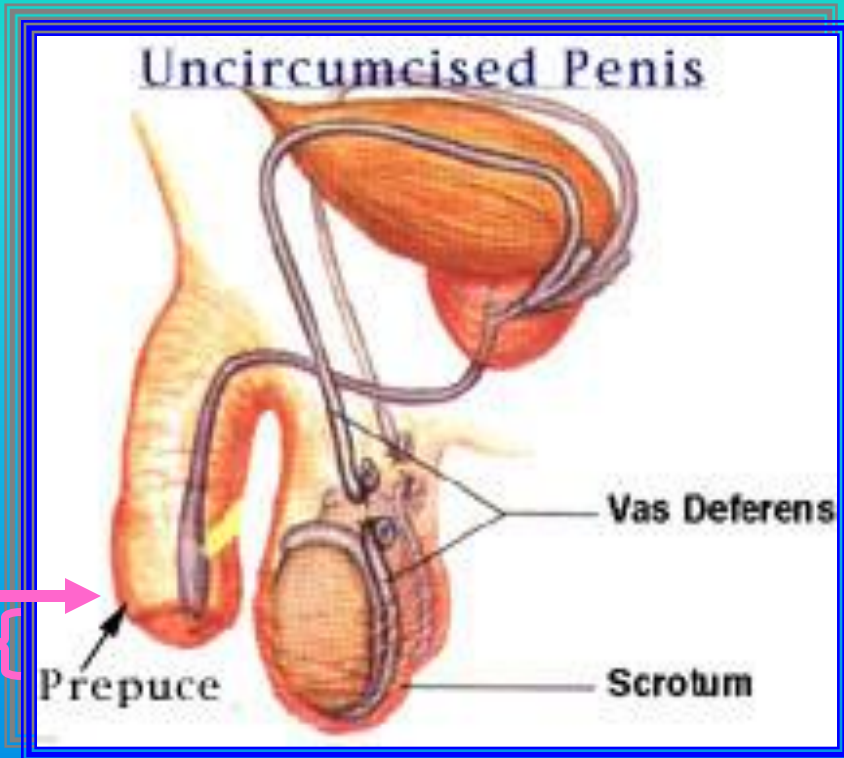


1. ผู้ป่วยอยู่ในท่านอนหงายราบ ไม่ตื่นไปมาขณะแพทย์ทำผ่าตัด ไม่ยกมือขึ้นมาสัมผัสผ้าสะอาดปราศจากเชื้อที่คลุมบนตัวผู้ป่วยขณะผ่าตัด
2. ในขณะที่แพทย์ฉีดยาชาเฉพาะที่ บริเวณที่จะผ่าตัด ผู้ป่วยอาจจะรู้สึกเจ็บปวด ให้ผ่อนคลายหายใจเข้าออกลึกๆ ยาวๆ ทำตัวให้ผ่อนคลายและไม่เกร็ง



3. ในขณะที่แพทย์ทำการผ่าตัด ถ้าผู้ป่วยมีอาการผิดปกติ เช่น ใจสั่น ใจไม่ดี หน้ามืด วิงเวียน ชาบริเวณรอบปากหรือมือ หรือหายใจไม่สะดวก ให้รีบบอกแพทย์ผู้ทำผ่าตัดได้ เพื่อจะได้ให้การช่วยเหลือทันที
4. ในขณะที่แพทย์ทำการผ่าตัดถ้าผู้ป่วยเจ็บแผลผ่าตัดมากให้บอกแพทย์ผู้ทำผ่าตัดได้ เพื่อให้ยาชาเพิ่ม





ก่อนทำ



หลังทำ

🌸 การปฏิบัติตัวหลังการตัดหนังหุ้มปลายอวัยวะเพศ 🌸

1. ควรพักและไม่เดินมากในวันแรกหลังผ่าตัด ไม่ควรดื่มเหล้า เพราะอาจมีโรคแทรกซ้อนเกิดขึ้น
2. หลังผ่าตัดควรใส่กางเกงในทับ เพื่อไม่ให้แผลผ่าตัดกระทบกระเทือน และลดอาการปวดแผลผ่าตัด
3. สังเกตดูความผิดปกติ เช่น ถ้ามีเลือดออกมากหรือมีเลือดซึมตลอดเวลา หรือ แผลบวมมากๆ ให้รีบกลับมาพบแพทย์
4. ระวังไม่ให้ผ้าปิดแผลเปียกขณะปัสสาวะ ถ้าเปียก ควรเปลี่ยนทันที หลังปัสสาวะใช้กระดาษชำระซับเบาๆ

5. ทำความสะอาดแผลผ่าตัดทุกวันที่โรงพยาบาล สถานีนอนามัย
หรือคลินิกใกล้บ้าน ห้ามทำแผลเอง
6. ระวังไม่ให้แผลผ่าตัดถูกน้ำ 5 วันแรกหลังผ่าตัด ควรเช็ดตัว
7. ไม่ใช้มือสัมผัสบาดแผล รักษาความสะอาดบาดแผลและ
ร่างกายทั่วไปอยู่เสมอ



8. การผ่าตัดแพทย์จะใช้ไหมละลายเย็บแผล ไม่ต้องตัดไหม
9. ถ้าปวดแผลมากให้รับประทานยาบรรเทาปวดตามแผนการรักษาของแพทย์ ครั้งละ 1 - 2 เม็ด ช้าได้ ทุก 4 - 6 ชั่วโมง
10. กลับมาพบแพทย์ตามกำหนดนัดเพื่อให้แพทย์ตรวจดูแผลผ่าตัด



ดูแลดูจญาติมิตร

พร้อมดวงจิตบริการ



หน่วยผ่าตัดเล็ก โรงพยาบาลมหาราชนครเชียงใหม่

โทรฯ 053 935738