

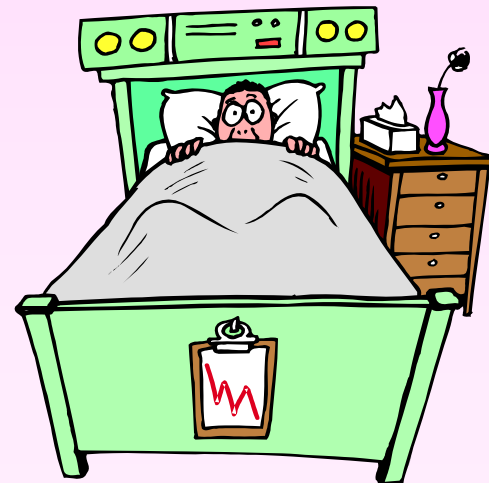
การผ่าตัดชั้นเนื้อสังตรวจ



กรรมการสุขศึกษา ห้องผ่าตัดเล็ก
งานการพยาบาลผู้ป่วยนอกและผู้ป่วยฉุกเฉิน

การผ่าตัดเล็ก

เป็นการผ่าตัดที่ใช้ยาชาเฉพาะที่
และแพทย์เห็นสมควรว่าผู้ป่วยไม่มีความจำเป็นต้องรับไว้
รักษาในโรงพยาบาล หลังผ่าตัดผู้ป่วยสามารถกลับบ้าน
และดูแลแผลที่สถานี่อนามัยหรือโรงพยาบาลใกล้บ้าน
และแพทย์จะนัดกลับมาตรวจอีกในครั้งต่อไป

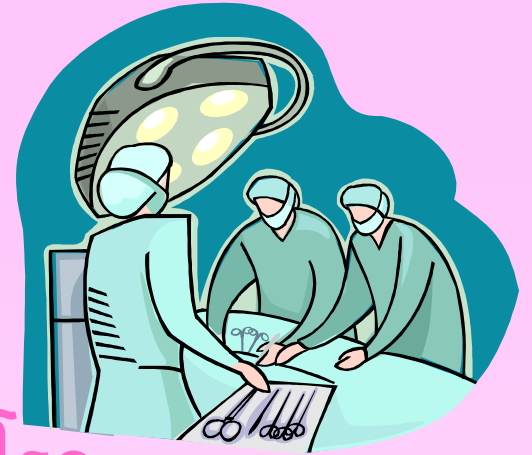


การผ่าตัดชิ้นเนื้อส่งตรวจ



ก้อนเนื้อที่คลำพบอาจจะเป็นก้อนเนื้อออกชนิดธรรมดา
หรือเนื้อร้าย ซึ่งก้อนเนื้อเหล่านี้อาจพบได้บริเวณส่วน
ต่างๆของร่างกาย แพทย์จะต้องทำการวินิจฉัยอย่างละเอียด
โดยส่งชิ้นเนื้อที่ผ่าตัดออกมา ตรวจพิสูจน์ทางพยาธิวิทยา
และจะแจ้งผลการตรวจพิสูจน์ ให้ผู้ป่วยทราบภายใน 1 - 2
สัปดาห์ ผู้ป่วยควรจะมาพบแพทย์ตามกำหนดนัด

ขั้นตอนการผ่าตัด



1. แพทย์จะทำความสะอาดบริเวณผ่าตัดด้วยน้ำยาทำลายเชื้อโรค
2. คลุมผ้าสะอาดซึ่งผ่านการทำลายเชื้อโรค อย่างถูกวิธีไว้บนตัวผู้ป่วย
3. ฉีดยาชาเฉพาะที่รอบๆบริเวณผ่าตัด ยาชาจะออกฤทธิ์หลังฉีดประมาณ 5 - 15 นาที และจะชาอยู่นานประมาณ 1 - 1 1/4 ชั่วโมง

4. ทดสอบความรู้สึกชาก่อนลงมีดผ่าตัดขนาดจิ๋ว⁺



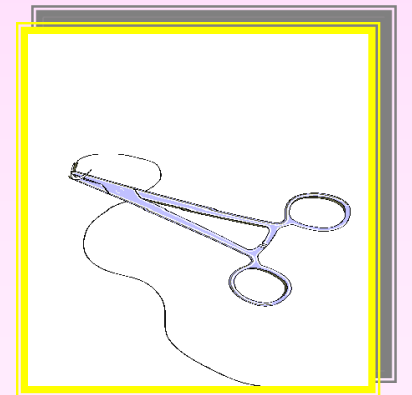
5. ทำการผ่าตัดเอาก้อนเนื้อ หรือตัดเอา
ชิ้นเนื้อเพียงบางส่วน หรือสิ่งแปลก
ปลอมออก



6. เย็บปิดแผลด้วยไหมเส้นเล็ก

ตัดไหมหลังผ่าตัด 7 วัน

ถ้าเป็นไหมละลาย ไม่ต้องตัดไหม



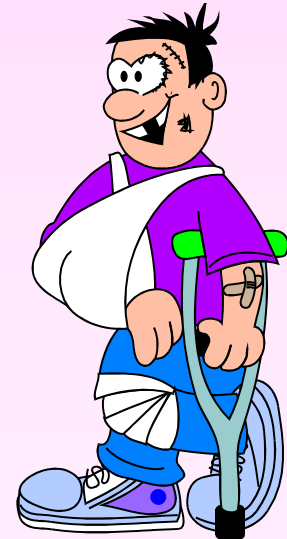
คำแนะนำการปฏิบัติตัวขณะผ่าตัด

1. นอนในท่าที่พยาบาลจัดให้ ไม่ดิ้นไปมา
2. ไม่ยกมือขึ้นมาสัมผัสผ้าสะอาดปราศจากเชื้อที่แพทย์ใช้คลุมบนตัวผู้ป่วย
3. ถ้ามีอาการผิดปกติ เช่น หายใจไม่สะดวก ใจสั่น ใจไม่ดี หัวใจเต้นเร็วแรง ชาบริเวณรอบปาก ให้รีบบอกแพทย์ทันที
4. ถ้าขณะทำมีอาการเจ็บปวดมาก ทนไม่ได้ให้รีบบอกแพทย์ทันที เพื่อฉีดยาชาเพิ่ม



คำแนะนำการปฏิบัติตัวหลังผ่าตัด

1. สังเกตแผลผ่าตัดถ้าผิดปกติ เช่น มีเลือดซึมมาก หรือมีเลือดซึมตลอดเวลา แผลอักเสบ บวมแดง มีน้ำเหลืองซึม ลักษณะคล้ายหนอง ให้รีบไปพบแพทย์ทันที
2. ทำความสะอาดแผลผ่าตัดทุกวัน ที่สถานีนอนามัย หรือโรงพยาบาลใกล้บ้าน ไม่ควรทำแผลเอง



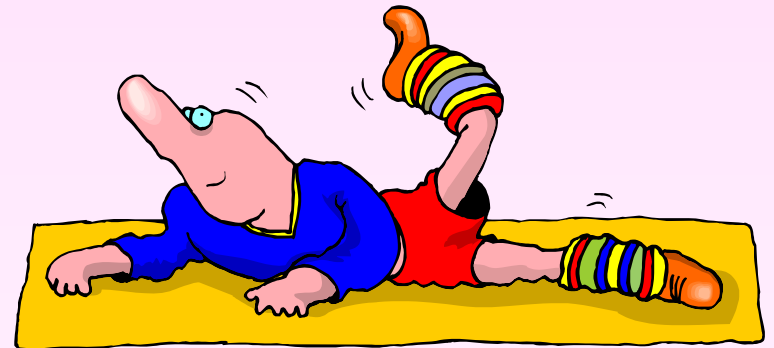
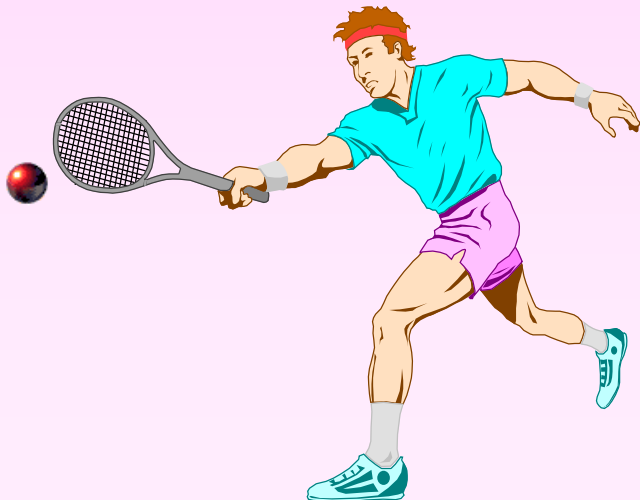
3. ระวังไม่ให้แผลผ่าตัดเปียกน้ำ เพราะจะทำให้เกิดการ
ติดเชื้อและอักเสบได้ ควรระมัดระวัง
ในการอาบน้ำและการทำความสะอาด
ร่างกายใกล้ๆแผลผ่าตัด ควรเช็ดตัว
ถ้ามีแผลผ่าตัดบริเวณลำตัว



4. ในรายที่ผ่าตัดตรวจชิ้นเนื้อบริเวณอวัยวะเพศชาย
แพทย์จะเย็บแผลด้วยไหมละลาย ไม่ต้องตัดไหม
ไหมจะละลายไปเองภายใน 1 เดือน ควรใส่กางเกงใน
ที่ช่วยพยุง ระวังแผลเปียกน้ำเวลาปัสสาวะถ้าแผลเปียก
ให้รีบไปทำแผลที่สถานีนอนามัยทันที ห้ามทำแผลเอง

ให้ทำแผลทุกวัน วันละครั้ง สังเกตแผลถ้ามีเลือดซึมมาก
หรือบวมเพิ่มขึ้นให้รีบกลับมาพบแพทย์

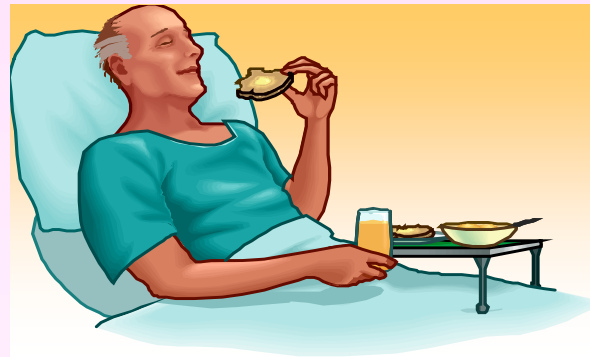
5. พักผ่อนร่างกายและอวัยวะที่มีแผลผ่าตัด การ
เคลื่อนไหวมากเกินไป เช่น เล่นกีฬาจะกระเทือน
แผลผ่าตัด ทำให้แผลหายช้า



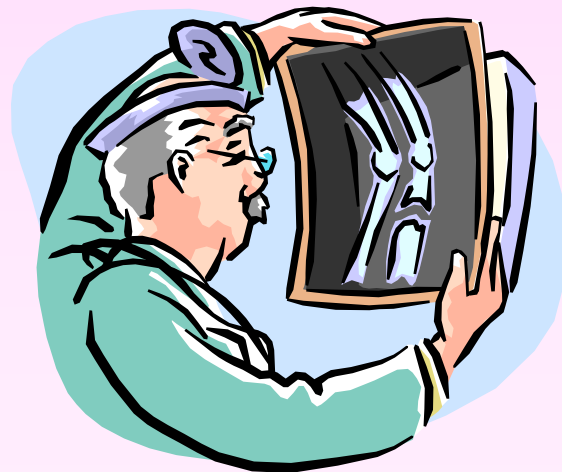
6. ไม่ใช้มือสัมผัสแผล รักษาความสะอาดแผลและร่างกายทั่วไปอยู่เสมอ

7. งดเหล้า บุหรี่ เครื่องดื่ม ของมีนเมาทุกชนิด เพราะจะทำให้เลือดไหลเวียนไม่ดี แผลหายช้า

8. รับประทานอาหารที่มีประโยชน์ เช่น เนื้อปลา เนื้อหมู นมถั่วเหลือง เต้าหู้ ผักใบเขียว แครอท พักทอง ผลไม้



9. รับประทานยาตามคำสั่งแพทย์
10. ถ้าเริ่มปวดให้รับประทานยาบรรเทาปวด
ซ้ำได้ทุก 4 - 6 ชั่วโมง
11. ตัดไหมตามกำหนดนัด
12. มาตรวจตามนัดของแพทย์ทุกครั้ง



ดูแลดูจญาติมิตร
พร้อมดวงจิตบริการ



หน่วยผ่าตัดเล็ก

โรงพยาบาลมหาวิทยาลัยเชียงใหม่

โทร.053-936351

