

การผ่าตัดก้อนที่เต้านม



จัดทำโดย

กรรมการสุศึกษา หน่วยผ่าตัดเล็ก
งานการพยาบาลผู้ป่วยนอกและผู้ป่วยฉุกเฉิน



การผ่าตัดก้อนที่เต้านม



เป็นการผ่าตัดที่ใช้ยาชาเฉพาะที่



หลังผ่าตัดผู้ป่วยสามารถกลับบ้าน และดูแล

แผลที่สถานีนอนามัย หรือโรงพยาบาลใกล้บ้าน



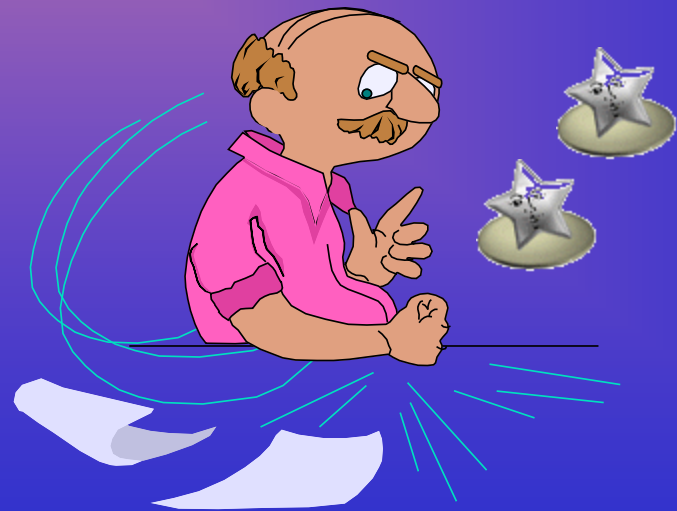
แพทย์จะนัดกลับมาตรวจอีกครั้งต่อไป



HOME



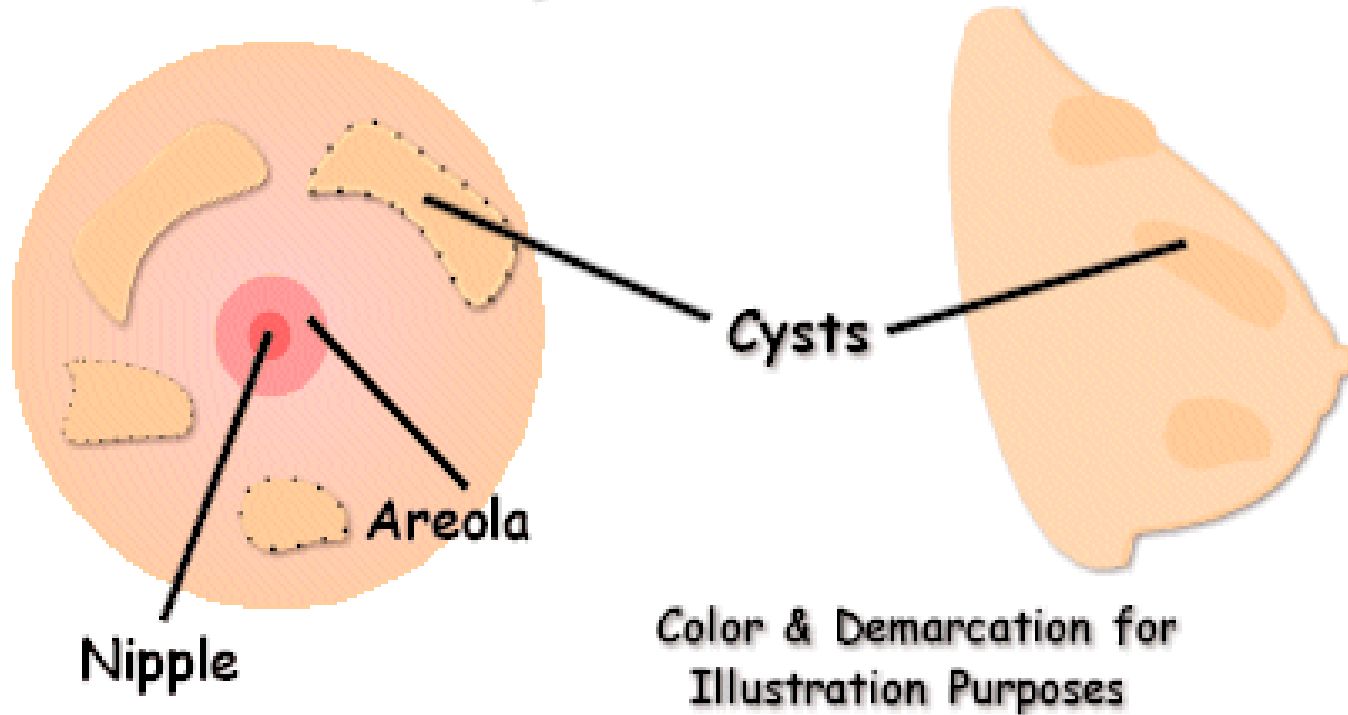
ก้อนที่เต้านม เกิดจากความไม่สมดุลของฮอร์โมน
เพศภายในร่างกาย ก้อนนี้อาจเป็นเนื้องอก ซึ่งเมื่อทำการ
ผ่าตัดเอาออกแล้วก็จะหายขาดได้ หรืออาจจะเป็นมะเร็ง ซึ่ง
ถ้าตรวจพบในระยะเริ่มแรก ก็จะทำการรักษาให้หายขาดได้
เช่นกัน



ดังนั้น การผ่าตัดเอาก้อนที่เต้านมออกจึงเป็นทั้งการ
นำชิ้นเนื้อนั้นๆไปตรวจพิสูจน์ว่าเป็นเนื้องอกชนิดใดและเป็น
ทั้งการรักษา

ลักษณะของก้อนเนื้อที่อยู่ในเต้านม

Fibrocystic Breasts





ลักษณะของก้อนที่สงสัยว่าจะเป็นมะเร็ง



**Milky
(galactorrhea)**



**Multicolored
and Sticky**



Purulent



Serous



**Serosanguineous
(pink)**



**Sanguineous
(bloody)**



**Watery
(clear)**

**ลักษณะของก้อนที่สงสัยว่าจะเป็นมะเร็ง
จะมีน้ำลักษณะต่างๆไหลออกมาจากหัวนม**



การผ่าตัด

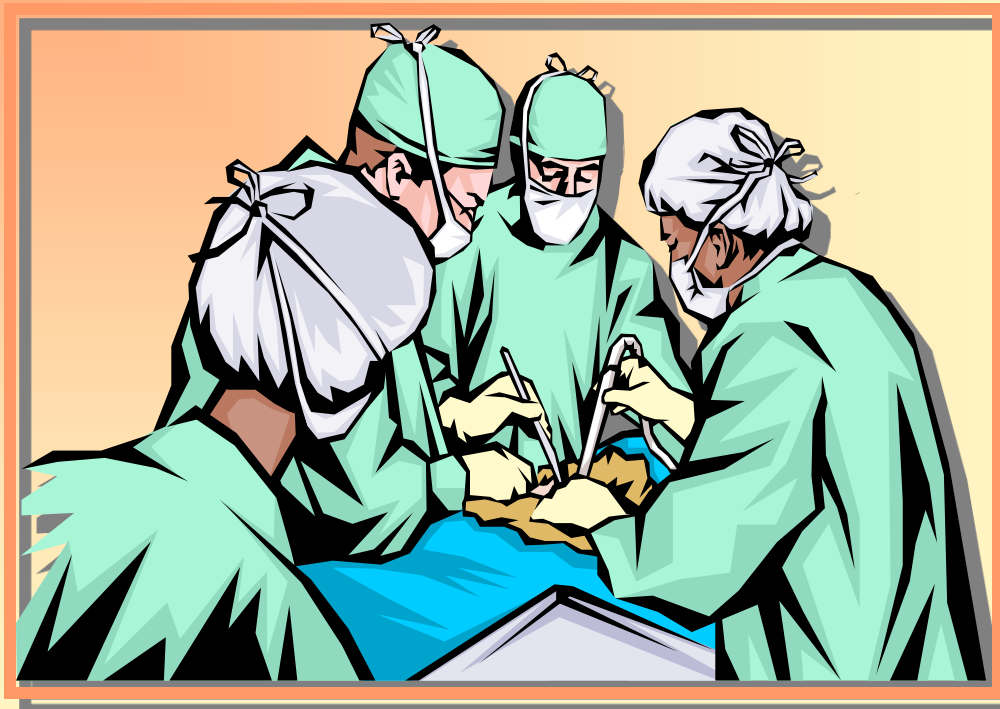




1. แพทย์จะทำความสะอาดบริเวณที่จะทำ ผ่าตัด
ด้วยน้ำยาทำลายเชื้อโรค
2. คลุมผ้าสะอาดซึ่งผ่านการทำลาย เชื้อโรคอย่างถูกต้อง
วิธีไว้บนตัวผู้ป่วย



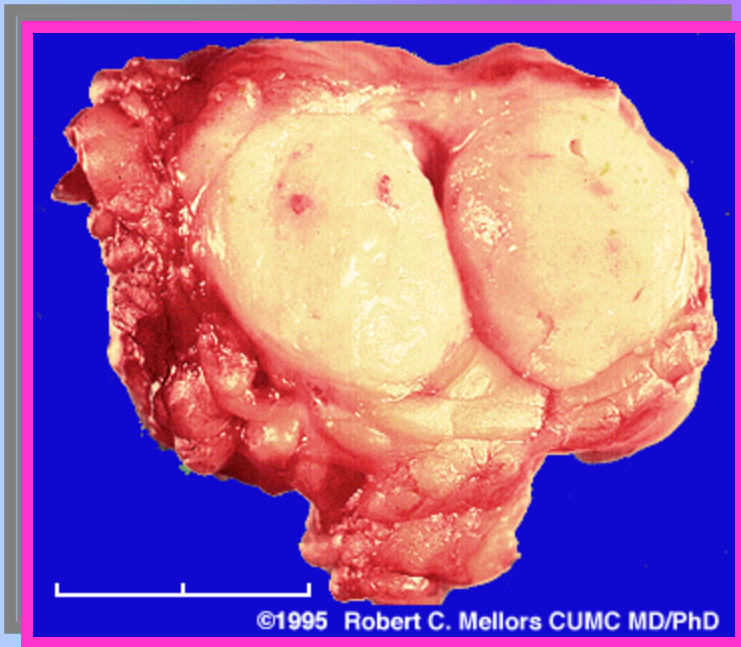
4. ทำการผ่าตัด





5. เย็บปิดแผลด้วยไหมเส้นเล็ก ตัดไหม
หลังผ่าตัด 7 วัน

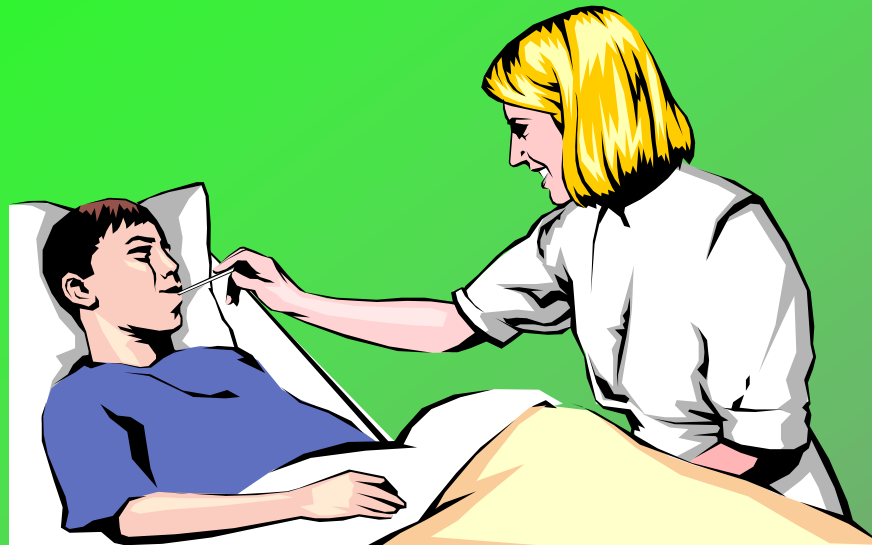
6. ปิดแผล



©1995 Robert C. Mellors CUMC MD/PhD

ตัวอย่างของก้อนเนื้อที่ตัดออกมา

การปฏิบัติตัวขณะผ่าตัด



1. ควรนอนในท่าที่พยาบาลจัดให้ ไม่ดิ้นไปมา
2. ไม่ยกมือขึ้นมาสัมผัสผ้าสะอาดปราศจากเชื้อโรค ที่แพทย์ใช้คลุมบนตัวผู้ป่วย

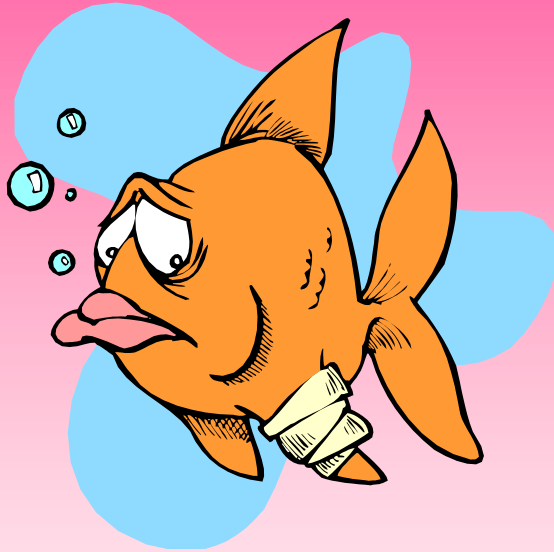
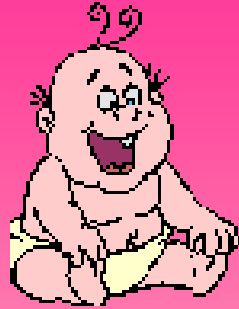


**3. ถ้ามีอาการผิดปกติ เช่น ใจเต้น
หายใจไม่สะดวก หัวใจเต้นเร็วแรง ใจไม่
ให้รีบบอกแพทย์ทันที**

**4. ถ้าขณะทำรู้สึก
เจ็บปวดมากทนไม่ได้
ให้รีบบอกแพทย์ได้ทันที**

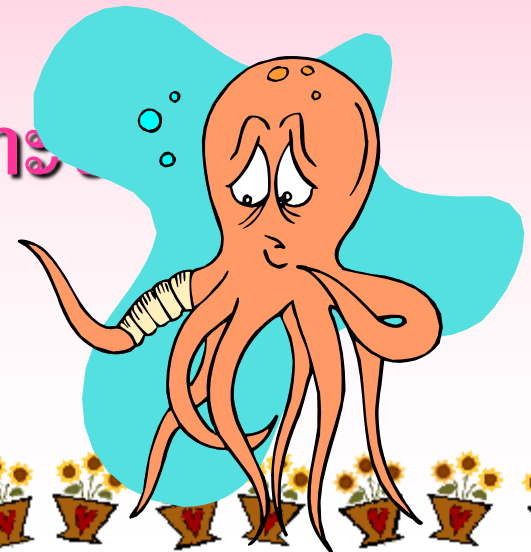


คำแนะนำการปฏิบัติตัวหลังผ่าตัด



1. ดูแลรักษาแผลผ่าตัดให้แห้งและสะอาด
อยู่เสมอ โดยทำความสะอาดแผลจนถึง
วันตัดไหม

2. ระวังไม่ให้แผลผ่าตัดเปียกน้ำ เพราะ
ทำให้เกิดการติดเชื้อและอักเสบได้



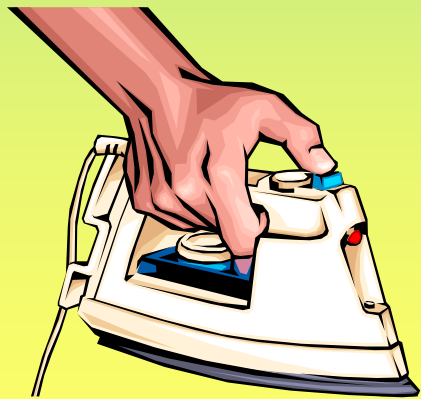
**3. สังเกตอาการแผลผ่าตัดถ้าผิดปกติ เช่น บวมมีเลือดซึม
ออกจากแผล หรือมีหนอง ควรรีบมาพบแพทย์ทันที**

**4. ไม่ใช้มือสัมผัสแผล รักษาความสะอาดของ
บาดแผลและร่างกายทั่วไป เพื่อป้องกันเชื้อโรคเข้าสู่บาดแผล**

**5. ไม่ควรสูบบุหรี่ เพราะการสูบบุหรี่
จัดจะทำให้การไหลเวียนของเลือดไม่ดี
ตามปกติ**

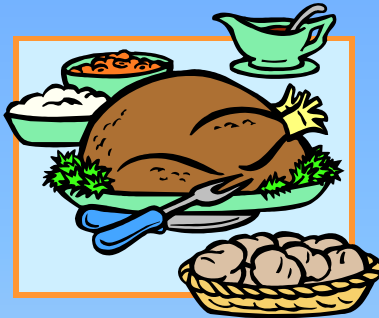
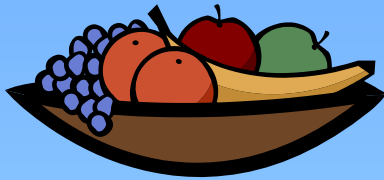


**6. ควรสวมยกทรงขนาดพอดีไว้ตลอด
เวลานานประมาณ 1 เดือน เพื่อป้องกันมี
เนื้อเยื่อถูกการดึงรั้ง ลดความเจ็บปวด และ
ป้องกันการกระทบกระเทือน**

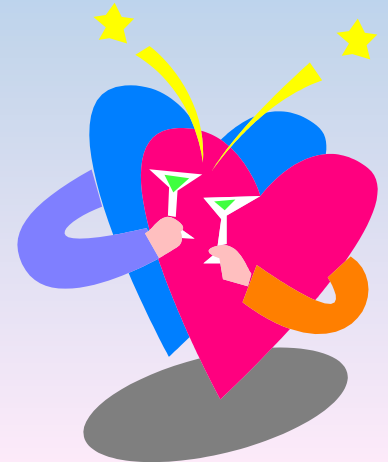


**7. หมั่นบริหารแขนข้างเดียวกับเต้านม
ที่ทำการผ่าตัดอยู่เสมอ โดยการใช้แขน
ข้างนั้นทำกิจวัตรประจำวันทุกๆไป**

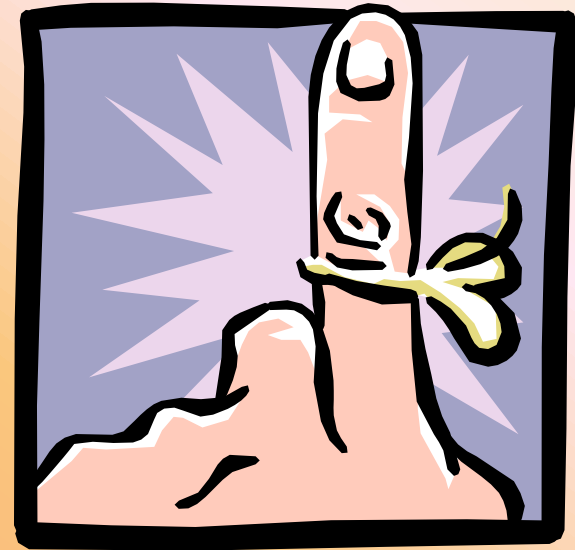
8. รับประทานอาหารที่มีประโยชน์



9. รับประทานยาตามคำสั่งของแพทย์



10. ตัดไหมตามกำหนดนัด



11. มาตรวจตามนัดของแพทย์ทุกครั้ง

คำแนะนำเพื่อป้องกันมะเร็งเต้านม

1. ควรเลี้ยงลูกด้วยน้ำนมตัวเอง
2. ระวังอย่าให้น้ำนมคั่ง ถ้ามมีฝี หรือมีการอักเสบที่เต้านมต้องรีบรักษา
3. ควรหลีกเลี่ยงอาหารที่มีไขมันสูง



4. ควรตรวจเต้านมด้วยตนเองเดือนละครั้ง เป็นประจำสม่ำเสมอ

5. ถ้าพบความผิดปกติของเต้านมควร รีบมาพบแพทย์



สาเหตุของมะเร็งเต้านมยังไม่ทราบแน่ชัด แต่ถ้าพบในระยะเริ่มแรก แพทย์จะรักษาให้หายขาดได้





ดูแลคุณภาพชีวิต พร้อมดวงจิตบริการ



ด้วยความปรารถนาดี

จาก หน่วยผ่าตัดเด็ก

โทร 053 - 935725